

IL METEO

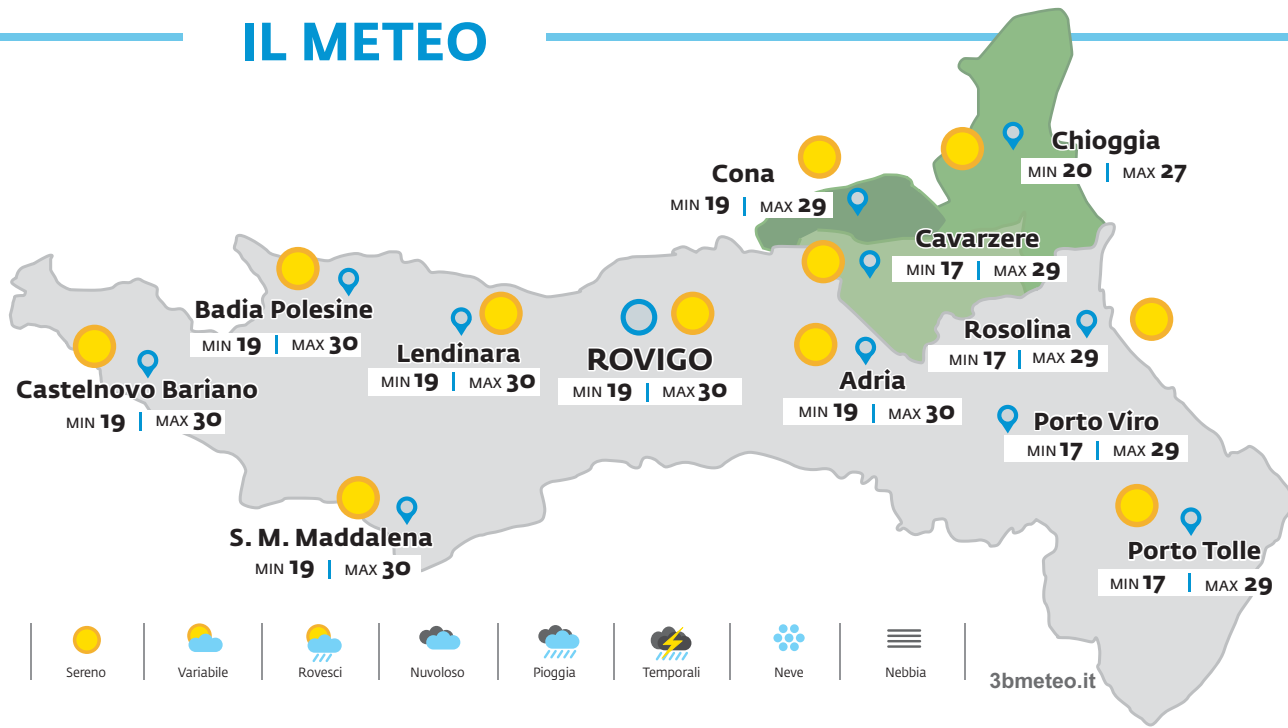
PREVISIONI PER OGGI

Cieli in prevalenza parzialmente nuvolosi per l'intera giornata, non sono previste piogge. I venti saranno al mattino moderati e proverranno da Nordest, al pomeriggio deboli e proverranno da Est-Nordest. Nessuna allerta meteo presente.

TENDENZA PER DOMANI

TEMPERATURA
Massima (alle 13.00) 29°
Minima (alle 06.00) 18°

Cieli in prevalenza poco nuvolosi, salvo addensamenti talora compatti nelle ore centrali della giornata con associate deboli piogge, rasserena in serata, sono previsti zmm di pioggia.



DOPODOMANI

TEMPERATURA
Massima (alle 13.00) 29°
Minima (alle 06.00) 19°

Nubi sparse alternate a schiarite per l'intera giornata, non sono previste piogge. I venti saranno al mattino moderati e proverranno da Nordest, al pomeriggio moderati e proverranno da Nord-Nordest.

VENERDÌ

TEMPERATURA
Massima (alle 13.00) 31°
Minima (alle 06.00) 19°

Cieli in prevalenza poco o parzialmente nuvolosi per l'intera giornata, non sono previste piogge. I venti saranno al mattino deboli e proverranno da Nordest, al pomeriggio moderati da Sudest.

Agricoltura e non solo

C'era una volta il grande latifondo terriero in realtà ancora oggi il fenomeno non è finito

Franco Brazzabeni

Il termine latifondo, letteralmente "vasto podere" secondo l'etimologia latina, richiama l'idea di un'agricoltura antica. In effetti fu instaurato in epoca romana e si consolidò durante il medioevo. Oggi, almeno da noi, è pressoché scomparso, soprattutto per energici interventi legislativi. In Italia, e non solo, il latifondo aveva prodotto forti ineguaglianze sociali ed economiche, causa di rivendicazioni e spesso di conflitti anche violenti, fino alla metà del secolo scorso. In molte aree del nostro pianeta non si può dire che il fenomeno sia superato, anzi sta ritornando, magari sotto forme e processi diversi. La traduzione di land grabbing non è molto lusinghiera: significa "araffare i terreni" o, più gentilmente, prendere, accaparrare. Il fenomeno nasce all'inizio del XXI secolo e consiste nell'acquisto o nell'affitto di vaste distese di terreno agricolo di Africa o Sud America o sudest asiatico, compiute da Paesi (o loro istituzioni) come Regno Unito o Cina, ma an-



Un grande latifondo

che da Usa, Corea del Sud e altri. La causa scatenante di questa nuova forma di pseudo colonizzazione economica è la crisi dei prezzi del 2007 e anni successivi. Ciò ha spinto alcuni paesi a prendere possesso a vario titolo di aree coltivabili in altre nazioni, per assicurare alla propria popolazione il rifornimento alimentare. Secondo una stima della Banca Mondiale, il fenomeno riguardava nel 2010 circa 50 milioni di ettari, ma si ritiene che le cifre reali siano molto superiori. Una ricerca di International Land Coalition rivela che attualmente nel mondo l'1% dei proprietari terrieri controlla e gestisce il 70% dei terreni coltivabili. Questa forte tendenza alla concentrazione deriva dall'urbanizzazione di ampie fasce delle popolazioni rurali avvenuta dagli anni '80 dello scorso secolo, dovuta alla scarsa remuneratività offerta soprattutto dalle piccole proprietà rurali e dalla difficoltà di accedere al credito da parte dei piccoli agricoltori. Tutto questo ha una forte ricaduta economica e sociale. Basti pensare al fenomeno delle migrazioni



La vendita dei terreni non redditizi è una delle cause del ritorno dei latifondi

dal sud verso il nord del pianeta. La tendenza alla concentrazione non riguarda il nostro Paese. Semmai il problema è l'eccessiva frammentazione aziendale: una ricerca Istat del 2016 ha rilevato in Italia una superficie media di circa 11 ettari, con ben 1.145.680 aziende agricole in attività. Anche da noi vi è in verità una tendenza all'accorpamento, ma con tempi piuttosto lenti. Se consideriamo che la superficie media dei paesi EU è di 16 ettari, con 130 ettari in Repubblica Ceca, 94 ettari nel Regno Unito, 60 in Francia e Germania, si

può capire la difficoltà della nostra agricoltura a mantenere un buon livello di competitività. Attenzione quindi a dare per scontato che "piccolo è bello" sempre e comunque e che la salvezza sia un'agricoltura fatta di piccole proprietà, come sostenuta da alcuni. Le grandi sfide di questo secolo richiedono un'agricoltura professionale per centrare gli obiettivi di produzione e sostenibilità, attuata su dimensioni equilibrate per garantire redditività ai produttori. ***Ordine professionale dottori Agronomi e Forestali di Rovigo**

© RIPRODUZIONE RISERVATA



L'OROSCOPO DEL GIORNO

ARIETE
21 marzo - 19 aprile
Con Venere in sestile a Saturno, l'amore vi fa promesse che poi manterrà. Si creerà una fatata alchimia dei sentimenti.

TORO
20 aprile - 20 maggio
Gli astri odierni condurranno in porto tutte le vostre iniziative. Sarete motivati a non gettare la spugna nei momenti difficili.

GEMELLI
21 maggio - 20 giugno
Approfittate del cospicuo appoggio di Venere e Giove nell'amico Ariete, per migliorare la vostra condizione economica.

CANCRO
21 giugno - 22 luglio
A causa di Venere e Giove in quadrato, dovrete cavarvela da soli su diversi versanti. Con la pazienza ce la farete!

LEONE
23 luglio - 22 agosto
Non rispondete ai colpi bassi di un collega con la stessa moneta. Siate collaborativi e le circostanze evolveranno a vostro favore.

VERGINE
23 agosto - 22 settembre
Marte in opposizione, ma Plutone in trigono vi permetterà di recuperare velocemente le energie di cui necessitate.

BILANCIA
23 settembre - 22 ottobre
Non ha alcun senso dissimulare i vostri difetti con il partner: fatevi accettare per quello che siete...

SCORPIONE
23 ottobre - 21 novembre
Con il battagliero Urano, un imprevisto potrebbe creare uno strappo difficilmente ricucibile.

SAGITTARIO
22 novembre - 21 dicembre
Metterete a frutto le buone chance regalate da Giove favorevole, anche se sapete già in partenza che faticherete a concretizzarle.

CAPRICORNO
22 dicembre - 19 gennaio
Giove contro tende a ritardare la realizzazione dei progetti. Non vi resta che aspettare il momento giusto.

ACQUARIO
20 gennaio - 18 febbraio
Se dovrete prendere una decisione, lo farete senza lasciarvi assalire da timori o batticuore.

PESCI
19 febbraio - 20 marzo
Il cielo è benevolo per l'amore, l'amicizia, il lavoro e anche il portafogli! Sarete pure capaci di fare le scelte migliori.